

Dzwola, dnia 15.05.2020 r.

Znak postępowania: **ZP.271.3.2020**

GMINA DZWOLA
23-304 Dzwola
woj. lubelskie
NIP 8621614932 REGON 830409577
tel. 015 875 22 15

- do wszystkich Wykonawców -

dotyczy: przetargu nieograniczonego pn. „Termomodernizacja budynku Zespołu Szkół w Dzwoli i budynku Zespołu Szkół w Kocudzy”.

**ZMIANA TREŚCI
SPECYFIKACJI ISTOTNYCH WARUNKÓW ZAMÓWIENIA,
ORAZ
WYJAŚNIENIA TREŚCI SIWZ**

A. Zamawiający – Gmina Dzwola, Dzwola 168, 23-304 Dzwola, działając na podstawie art. 38 ust. 4 ustawy z dnia 29 stycznia 2004 r. Prawo zamówień publicznych (t. j. Dz. U. z 2019 r., poz. 1843) dalej „ustawy Pzp”, **zmienia w dniu 15.05.2020 r. treść Ogłoszenia o Zamówieniu oraz treść Specyfikacji Istotnych Warunków Zamówienia (SIWZ)** w ww. postępowaniu o udzielenie zamówienia publicznego.

Informacje **zmienione**:

Ogłoszenie o Zamówieniu) **przed zmianą jest:**

IV.6.2) Termin składania ofert lub wniosków o dopuszczenie do udziału w postępowaniu:

Data: 2020-05-20, godzina: 12:00,

Skrócenie terminu składania wniosków, ze względu na pilną potrzebę udzielenia zamówienia (przetarg nieograniczony, przetarg ograniczony, negocjacje z ogłoszeniem):

Ogłoszenie o Zamówieniu) **po zmianie jest:**

IV.6.2) Termin składania ofert lub wniosków o dopuszczenie do udziału w postępowaniu:

Data: 2020-05-27, godzina: 12:00,

Skrócenie terminu składania wniosków, ze względu na pilną potrzebę udzielenia zamówienia (przetarg nieograniczony, przetarg ograniczony, negocjacje z ogłoszeniem):

Informacje **zmienione**:

SIWZ Rozdział 8 Składanie ofert pkt. 8.1-8.4) **przed zmianą jest:**

8.1. Ofertę wraz z dokumentami, o których mowa w pkt. 7.15 SIWZ należy złożyć w terminie **do dnia 20.05.2020 r. do godz. 12:00** w siedzibie:

**Urzędu Gminy Dzwola,
Dzwola 168, 23-304 Dzwola,
Pokój nr 16- Sekretariat.**

8.2. Godziny urzędowania określono w pkt. 1.1. niniejszej SIWZ.

8.3. Uwaga! Decydujące znaczenie dla zachowania terminu składania ofert ma data i godzina wpływu oferty w miejsce wskazane w pkt. 8.1 SIWZ, a nie data jej wysłania przesyłką pocztową lub kurierską.

8.4. Otwarcie ofert nastąpi w dniu **20.05.2020 r. o godz. 12:10** w siedzibie

**Urzędu Gminy Dzwola,
Dzwola 168, 23-304 Dzwola,
Sala konferencyjna.**

SIWZ Rozdział 8 Składanie ofert pkt. 8.1-8.4) po zmianie jest:

8.1. Ofertę wraz z dokumentami, o których mowa w pkt. 7.15 SIWZ należy złożyć w terminie **do dnia 27.05.2020 r. do godz. 12:00** w siedzibie:

**Urzędu Gminy Dzwola,
Dzwola168, 23-304 Dzwola,
Pokój nr 16- Sekretariat.**

8.2. Godziny urzędowania określono w pkt. 1.1. niniejszej SIWZ.

8.3. **Uwaga!** Decydujące znaczenie dla zachowania terminu składania ofert ma data

i godzina wpływu oferty w miejsce wskazane w pkt. 8.1 SIWZ, a nie data jej wysłania przesyłką pocztową lub kurierską.

8.4. Otwarcie ofert nastąpi w dniu **27.05.2020 r. o godz. 12:10** w siedzibie

**Urzędu Gminy Dzwola,
Dzwola168, 23-304 Dzwola,
Sala konferencyjna.**

SIWZ Rozdział 7 Składanie ofert pkt. 7.1) przed zmianą jest:

7.1. Ofertę należy umieścić w kopercie/opakowaniu i zabezpieczyć w sposób uniemożliwiający zapoznanie się z jej zawartością bez naruszenia zabezpieczeń przed upływem terminu otwarcia ofert. Na kopercie/opakowaniu (w tym opakowaniu poczty kurierskiej) należy umieścić następujące oznaczenia:

- a) Nazwa i adres Wykonawcy;
- b) **Gmina Dzwola
Dzwola 168, 23-304 Dzwola**
- c) **OFERTA W PRZETARGU NIEOGRANICZONYM - „Termomodernizacja budynku Zespołu Szkół w Dzwoli i budynku Zespołu Szkół w Kocudzy” - Znak sprawy: ZP.271.3.2020**
- d) Nie otwierać przed dniem **20.05.2020 r. do godz. 12:10.**

SIWZ Rozdział 7 Składanie ofert pkt. 7.1) po zmianie jest:

7.1 Ofertę należy umieścić w kopercie/opakowaniu i zabezpieczyć w sposób uniemożliwiający zapoznanie się z jej zawartością bez naruszenia zabezpieczeń przed upływem terminu otwarcia ofert. Na kopercie/opakowaniu (w tym opakowaniu poczty kurierskiej) należy umieścić następujące oznaczenia:

- e) Nazwa i adres Wykonawcy;
- f) **Gmina Dzwola
Dzwola 168, 23-304 Dzwola**
- g) **OFERTA W PRZETARGU NIEOGRANICZONYM - „Termomodernizacja budynku Zespołu Szkół w Dzwoli i budynku Zespołu Szkół w Kocudzy” - Znak sprawy: ZP.271.3.2020**
- h) Nie otwierać przed dniem **27.05.2020 r. do godz. 12:10.**

B. Działając na podstawie art. 38 ust. 2 ustawy z dnia 29 stycznia 2004 r. Prawo zamówień publicznych (t. j. Dz. U. z 2019 r., poz. 1843) – dalej „ustawa Pzp”, **Zamawiający:** Gmina

Dzwola, Dzwola 168, 23-304 Dzwola, przekazuje treść zapytań dotyczącego Specyfikacji Istotnych Warunków Zamówienia (SIWZ), wraz z udzieloną odpowiedzią.

Pytania z dnia 11.05.2020 r.:

TERMOMODERNIZACJA BUDYNKU ZESPOŁU SZKÓŁ W KOCYDZY.

1. Na rysunku nr 23 „Detal obramowań wybranych okien” jest „Rdzeń ze styroduru lub styropianu XPS”. W przedmiarach brak nakładów/pozycji na wykonanie tych robót. Proszę o uzupełnienie.

Odpowiedź:

Przedmiar należy traktować jako pomocniczy. Należy przyjąć wartości z dokumentacji.

2. Na rysunku nr 23 „Detal obramowań wybranych okien” jest „Profil elewacyjny typu kapinos”. Na rysunku nr 22 jest „Profil okapnikowy” W przedmiarach brak nakładów/pozycji na wykonanie tych robót. Proszę o uzupełnienie.

Odpowiedź:

Przedmiar należy traktować jako pomocniczy. Należy przyjąć wartości z dokumentacji.

2. Na rysunku nr 19 i 21 jest „Profil przyokienny z siatką”. W przedmiarach brak nakładów/pozycji na wykonanie tych robót. Proszę o uzupełnienie.

Odpowiedź:

Przedmiar należy traktować jako pomocniczy. Należy przyjąć wartości z dokumentacji.

4. Na rysunku nr 20 i 18 jest „profil podparapetowy z siatką”. W przedmiarach brak nakładów/pozycji na wykonanie tych robót. Proszę o uzupełnienie.

Odpowiedź:

Przedmiar należy traktować jako pomocniczy. Należy przyjąć wartości z dokumentacji.

5. Na rysunku nr 20 i 18 jest: „Obróbka parapetu np. wklejoną listwą glazurniczą”. W przedmiarach brak nakładów/pozycji na wykonanie tych robót. Proszę o uzupełnienie.

Odpowiedź:

Przedmiar należy traktować jako pomocniczy. Należy przyjąć wartości z dokumentacji.

6. Czy wszystkie szyby w pakietach trzyszybowych drzwi (szyba wewnętrzna, środkowa i zewnętrzna) mają być w klasie min. P2, czy tylko szyba zewnętrzna? Proszę o szczegółowe wyjaśnienie.

Odpowiedź:

Zestaw szybowy musi posiadać parametry klasy P2.

7. Czy wszystkie szyby w trzyszybowych pakietach okiennych (szyba wewnętrzna, środkowa i zewnętrzna) mają być w klasie min. P2, czy np. tylko szyba wewnętrzna? Proszę o szczegółowe wyjaśnienie.

Odpowiedź:

Zestaw szybowy musi posiadać parametry klasy P2.

8. Proszę o informację co Zamawiający rozumie przez „ciepły próg” w drzwiach aluminiowych profilowych?

Odpowiedź:

Chodzi o rodzaj progu, który jest zaizolowany termicznie.

9. Proszę o potwierdzenie, że okna mają mieć współczynnik przenikania ciepła $U \leq 0,9 \text{ W/m}^2 \cdot \text{K}$ bez nawiewnika higrosterowanego. Z nawiewnikiem będzie dużo wyższy (gorszy).

Odpowiedź:

Wartości współczynnika przenikania ciepła U nie mogą być większe niż wartości określone w projekcie.

10. Proszę o potwierdzenie, że współczynnik $R_w=35\text{dB}$ dotyczy okien bez nawiewnika. Z nawiewnikiem będzie dużo gorszy.

Odpowiedź:

Wartości współczynnika przenikania ciepła U nie mogą być większe niż wartości określone w projekcie.

11. Czy na pewno wszystkie kwatery okien hali sportowej mają się uchylać z poziomu posadzki?

Odpowiedź:

Tak.

12. Proszę o szczegółową informację które okna i w jakiej ilości mają być wyposażone w nawiewniki higrosterowane.

Odpowiedź:

Należy wyposażyć każde pomieszczenie w dwa nawiewniki. Pomieszczenie Sali gimnastycznej należy wyposażyć w 14 nawiewników, w górnym i dolnym oknie.

13. Czy w zakres przedmiotu zamówienia wchodzi demontaż pokryć dachowych dachów/daszków z przestrzenią dachową jak: dach nad parterową częścią budynku na prawo od wejścia głównego, dach nad łącznikiem, dach nad wejściem głównym, kilka

mniejszych daszków na elewacji budynku i do docieplenie ścian oraz ewentualnie stropów w przestrzeni dachowej?

Odpowiedź:

Dachy pozostają bez zmian. Do demontażu należy przyjąć daszek z blachy na konstrukcji z profili stalowych (nad D1 – magazyn sprzętu). Docieplenie przegród przyjmować należy zg. z opisem.

14. Czy w zakres przedmiotu zamówienia wchodzi demontaż i zdystansowanie o grubość izolacji termicznej i ponowny montaż: rur spustowych, klimatyzatorów, kamiennej tablicy pamiątkowej, kamer, nawietrzaków do wentylacji podłogi hali sportowej (otwory w ścianach), opraw oświetleniowych, drabin itp.?

Odpowiedź:

Tak. Należy przyjąć w wycenie.

POWYŻSZE PYTANIA DOTYCZĄ RÓWNIEŻ SZKOŁY W DZWOLI.

Odpowiedź:

Powyzsze odpowiedzi dotyczą też szkoły w Dzwoli

Pytania z dnia 13.05.2020 r.:

Proszę o udzielenie wyjaśnień na poniższe pytania:

TERMOMODERNIZACJA BUDYNKU ZESPOŁU SZKÓŁ W KOCUDZY

1. Czy w zakres przedmiotu zamówienia wchodzi skucie wszystkich gzymsów podparapetowych z cegły ceramicznej i zlicowanie ich ze ścianą osłonową, czy może całkowite ich skucie aż do okna i wypełnienie powstałej pustki „materiałem termoizolacyjnym” zgodnie z rysunkiem nr 18? Jeżeli tak to proszę o uzupełnienie przedmiarów. Proszę o jednoznaczną odpowiedź , czy te prace wchodzą w zakres przedmiotu zamówienia.

Odpowiedź:

Należy przyjąć skucie gzymsów podparapetowych z cegły i zgodnie z rysunkiem zastosować wypełnienie uzupełniające z materiału termoizolacyjnego, którego montaż nie będzie wymagał od Wykonawcy kucia pod oknem. Przedmiar należy traktować jako pomocniczy. Należy przyjąć wartości z dokumentacji.

2. Proszę o informację czy montaż okien i/lub drzwi ma zostać wykonany jedynie na pianę poliuretanową i kotwy lub dyble? Czy okna i/lub drzwi mają być dodatkowo uszczelnione wiatroizolacją? Pytanie nawiązuje do rysunku nr 18 gdzie występuje „taśma uszczelniająca”. Proszę o jednoznaczną odpowiedź , czy te prace wchodzą w zakres przedmiotu zamówienia.

Odpowiedź:

Montaż okien należy przeprowadzić za pomocą pianki poliuretanowej, kotew lub dybli oraz taśm uszczelniających. Prace wchodzą w zakres przedmiotu zamówienia.

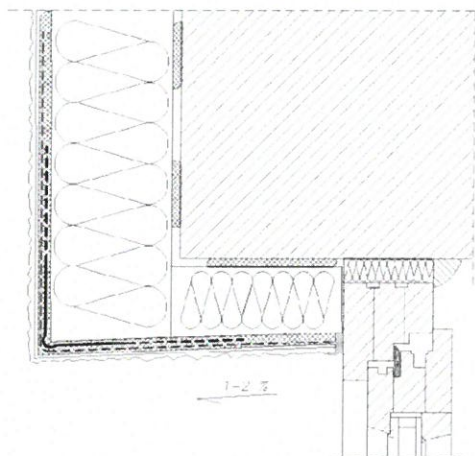
3. Czy do wykonania izolacji termicznej metodą nadmuchu można użyć granulatu celulozowego zamiast granulatu z wełny mineralnej?

Należy użyć materiał zgodny z dokumentacją.

4. W co najmniej 14 przypadkach okna nie przewidziane do wymiany (nie ma ich w zestawieniu) sąsiadują z narożami wklęsłymi budynku. Styropian będzie „wchodził” w szybę. Proszę o informację, czy w zakres przedmiotu zamówienia wchodzi przemurowanie tych otworów okiennych i wymiana okien na nowe, mniejszych wymiarów, uzupełnienie tynków wewnętrznych, malowanie i ewentualnie wymiana parapetów wewnętrznych to proszę o uzupełnienie przedmiarów. Proszę o jednoznaczną odpowiedź, czy te prace wchodzą w zakres przedmiotu zamówienia.

Odpowiedź:

W zakres nie wchodzi wymiana okien i ich zamurowania. Należy wykonać w tych narożach ocieplenie pod „skosem”. Jako przykład grafika.



5. Czy w zakres przedmiotu zamówienia wchodzi odkopanie podejść kanalizacji deszczowej do rur spustowych i ich zdystansowanie o grubość izolacji termicznej? Proszę o jednoznaczną odpowiedź, czy te prace wchodzą w zakres przedmiotu zamówienia.

Odpowiedź:

Tak, należy przyjąć wybrany przez wykonawcę sposób wykonania tych prac.

6. Czy w zakres przedmiotu zamówienia wchodzi odkopanie

Odpowiedź:

Tak

7. Czy którekolwiek nowe okna mają być zamontowane w licu ściany konstrukcyjnej tak jak na rysunkach nr: 23, 21, 20? Jeżeli tak to które?

Odpowiedź:

Tak wszystkie nowe okna mają być zamontowane w licu ściany.

8. Czy w zakres przedmiotu zamówienia wchodzi demontaż, zmniejszenie, malowanie i ponowny montaż krat okiennych? Czy w zakresie jest jedynie demontaż? Proszę o jednoznaczną odpowiedź.

Odpowiedź:

Należy przewidzieć demontaż i ponowny montaż.

9. Czy w zakres przedmiotu zamówienia wchodzi zdystansowanie ogrodzeń (demontaż/przestawienie słupków ogrodzeniowych, zmniejszenie pręseł, malowanie i ponowny montaż) przylegających do ścian zewnętrznych o grubość izolacji termicznej? Proszę o jednoznaczną odpowiedź.

Odpowiedź:

Tak wchodzi w zakres .

10. Czy w zakres przedmiotu zamówienia wchodzi zdystansowanie o grubość izolacji termicznej pamiątkowej płyty granitowej? Czy płyta może pozostać bez zdystansowania? Proszę o jednoznaczną odpowiedź.

Odpowiedź:

Tak wchodzi w zakres zdystansowanie o grubość izolacji.

11. **Proszę o uzupełnienie przedmiarów o ocieplenie ościeży. Jakiej grubości styropian na ościeżach?**

Odpowiedź:

Należy przyjąć gr. 2cm. Przedmiar należy traktować jako pomocniczy.

12. Czy w zakres przedmiotu zamówienia wchodzi skuwanie węgarków w miejscach, gdzie odkryta szerokość ościeżnicy okiennej będzie niewystarczająca do wykonania docieplenia zakładaną grubością styropianu? Jeżeli tak to proszę o uzupełnienie przedmiarów.

Odpowiedź:

Należy zmniejszyć gr. styropianu.

13. Czy można zmniejszać grubość styropianu na ościeżach nawet do 1cm aby uniknąć skuwania węgarków?

Odpowiedź:

Należałoby przyjąć min. 2cm.

14. Proszę o uzupełnienie przedmiaru o wykonanie aluminiowych barier przeciwniegowych na dachu zaplecza hali sportowej? Czy te prace wchodzi w zakres przedmiotu umowy? Czy bariery mogą być wykonane ze stali ocynkowanej?

Odpowiedź:

Należy przyjąć bariery przeciwnieęgowe jako systemowe rozwiązanie wybranego producenta pokrycia dachowego. Przedmiar należy traktować jako pomocniczy.

15. Proszę o uzupełnienie przedmiarów o wykonanie ław kominiarskich na dachu zaplecza hali sportowej. Czy wszystkie elementy muszą być wykonane z aluminium? Czy zamawiający dopuszcza wykonanie ław kominiarskich ze stali ocynkowanej?

Odpowiedź:

Należy przyjąć ławy kominiarskie jako systemowe rozwiązanie wybranego producenta pokrycia dachowego. Przedmiar należy traktować jako pomocniczy.

15. Czy w zakres przedmiotu zamówienia wchodzi wykonanie nowej drabiny na ścianie hali sportowej nad łącznikiem w miejsce istniejących skorodowanych stopni z prętów zbrojeniowych bo tych z raczej zdystansować się nie da? Proszę o jednoznaczną odpowiedź. Czy usuwamy stare stopnie?

Odpowiedź:

Tak należy przyjąć wykonanie nowej drabiny i usunięcie starych stopni.

17. Proszę o uzupełnienie przedmiarów o montaż listwy cokołowej.

Odpowiedź:

Przedmiar należy traktować jako pomocniczy. Należy przyjąć wartości z dokumentacji.

18. Czy w zakres przedmiotu zamówienia wchodzi wykonanie krokwi dachu zaplecza hali sportowej? Stara blacha trapezowa jest położona bezpośrednio na płatwiach i murłacie. Proszę o uzupełnienie przedmiaru i dokumentacji projektowej o wykonanie krokwi dachu nad zapleczem hali sportowej. Proszę o jednoznaczną odpowiedź.

Odpowiedź:

Jeśli nie będzie na czym ułożyć podkonstrukcji pod blachę należy wykonać.

19. W przedmiarze w pozycji 38 oraz 39 brakuje po około 500m² izolacji cieplnych z wełny do wykonania docieplenia zgodnie z rysunkiem nr 7 (z wywinięciem na ścianki kolankowe i murłatę). Proszę o korektę ilości w przedmiarach.

Odpowiedź:

Przedmiar należy traktować jako pomocniczy. Należy przyjąć wartości z dokumentacji.

20. Czy Zamawiający dopuszcza montaż izolacji termicznej ze styropianu do ścian za pomocą dybli plastikowych z trzpieniem z tworzywa sztucznego, czy tylko i wyłącznie „dyble z trzpieniem metalowym”, „łączniki mechaniczne (kołki) z trzpieniem wbijanym metalowym, o średnicy talerzyka min. 90mm”. Proszę o jednoznaczną odpowiedź czy Zamawiający dopuści łączniki z trzpieniem tworzywowym, albo o średnicy talerzyka mniejszej od 90mm?

Odpowiedź:

Należy przyjąć zgodnie z dokumentacją.

21. Na rysunku nr 17 występują płyty z wełny mineralnej na elewacji. Proszę o informację czy gdziekolwiek należy wykonać docieplenie elewacji płytami z wełny mineralnej?

Odpowiedź:

Nie. Należy przyjąć styropian.

22. Czy w zakres przedmiotu zamówienia wchodzi wykonanie obróbki blacharskiej lub w inny sposób uzupełnienie ubytków w tynku wokół hali sportowej od środka na styku ścian z nowym pokryciem z płyty warstwowej, wraz z montażem i demontażem rusztowań? Ubytki z pewnością pojawią się po demontażu starych płyt warstwowych. Proszę o jednoznaczną odpowiedź.

Odpowiedź:

Należy przyjąć wykończenie systemowe zg. z zaleceniami producenta pokrycia.

23. Proszę o wyrażenie zgody na zmianę koloru zewnętrznego płyty warstwowej nad halą sportową z RAL8017 na jakiś jasny np. biały, popielaty ze względu na zasadność wykonania takiego pokrycia przy tak niewielkim spadku z jednego arkusza płyty warstwowej na całej długości połaci dachowej co przy ciemnym kolorze nie będzie możliwe i narazi pokrycie dachowe na problemy techniczne w okresie eksploatacji. Problemem jest większe nagrzewanie się blachy w ciemnym kolorze i wynikająca z tego rozszerzalność termiczna stali.

Odpowiedź:

Dopuszcza się kolor np. popielaty. Należy wówczas na etapie realizacji ustalić kolor pozostałych obróbek blacharskich.

24. Czy w zakres przedmiotu zamówienia wchodzi demontaż a potem montaż starych wywietrzaków dachowych i wentylatorów na dachu hali sportowej? Jeżeli tak to proszę o uzupełnienie przedmiarów.

Odpowiedź:

Tak należy powtórnie zamontować wywietrzaki dachowe. Przedmiar należy traktować jako pomocniczy. Należy przyjąć wartości z dokumentacji.

25. Czy w zakres przedmiotu zamówienia wchodzi częściowa rozbiórka ścian szczytowych hali sportowej, przynajmniej w zakresie ściany osłonowej, tak aby można było „wypuścić” płytę warstwową z każdej strony poza obrys docieplenia ścian zewnętrznych hali? Aktualnie stara płyta warstwowa „kończy się” na ścianie osłonowej hali sportowej, a nad ścianą osłonową jest dopasowana blacha trapezowa i okap nad ścianami szczytowymi jest uzyskany dzięki wypustce z blachy trapezowej.

Odpowiedź:

Tak należy przewidzieć prace, które pozwolą na wykonanie okapu poza licem ściany ocieplonej.

26. Proszę o korektę ilości w pozycji nr 16 przedmiaru robót. Podana tam ilość obróbek blacharskich do wykonania obróbek blacharskich hali sportowej i zaplecza jest dwukrotnie za mała.

Odpowiedź:

Przedmiar należy traktować jako pomocniczy. Należy przyjąć wartości z dokumentacji.

27. Czy w zakres przedmiotu zamówienia wchodzi zakończenie kratkami wentylacyjnymi otworów wentylacyjnych na ścianach hali sportowej prawdopodobnie do wentylacji podłogi sportowej? Jeżeli tak to proszę o uzupełnieni przedmiarów.

Odpowiedź:

Tak należy przewidzieć prace związane z kratkami wentylacyjnymi. Przedmiar należy traktować jako pomocniczy. Należy przyjąć 14 kratak.

28. Szczegółowa specyfikacja techniczna-pokrycie dachu blachą i obróbki zakłada wykonanie pokrycia dachowego na rąbki tradycyjne wykonywane na budowie, wymagające co najmniej ażurowego deskowania. Opis techniczny projektu zakłada pokrycie dachowe na rąbek typu klik („...na zatrask bez konieczności zaginania rąbka”) z z blachy powlekanej powłoką poliester na łątach. Proszę o potwierdzenie, że zarówno pierwszy jak i drugi sposób wykonania pokrycia jest dopuszczalny.

Odpowiedź:

Oba sposoby są dopuszczalne

Pytanie z dnia 12.05.2020 r.:

Na podstawie art. 38 ust. 1 w związku z art. 36 ust. 1 pkt 15 ustawy z dnia 29 stycznia 2004 r. Prawo zamówień publicznych (t. j. Dz. U. z 2019 r., poz. 1843 z późn. zm.) zwracam się do Zamawiającego z wnioskiem o wyjaśnienie oraz modyfikację treści Specyfikacji Istotnych Warunków Zamówienia ww. postępowania (numer ogłoszenia o zamówieniu: 534908-N-2020 z dnia 29 kwietnia 2020 r.) w zakresie dotyczącym zabezpieczenia należytego wykonania umowy.

W punkcie 15.1 SIWZ Zamawiający wskazał, że: „Przed podpisaniem umowy Wykonawca wnosi zabezpieczenie należytego wykonania umowy w łącznej wysokości 10% ceny całkowitej brutto podanej w ofercie(..)”

Zwracam się z wnioskiem o modyfikację ogłoszenia o zamówieniu oraz SIWZ w części dotyczącej warunków udziału w postępowaniu, poprzez określenie, że: „ Przed podpisaniem umowy Wykonawca wnosi zabezpieczenie należytego wykonania umowy w łącznej wysokości 5% ceny całkowitej brutto podanej w ofercie(..)”.

Z ostrożności, w sytuacji, gdyby proponowana zmiana wysokości zabezpieczenia należytego wykonania umowy do wysokości 5% okazałaby się zbyt daleko idąca dla Zamawiającego, wnoszę o obniżenie wysokości zabezpieczenia do 7% ceny całkowitej brutto podanej w ofercie.

Wniosek o zmniejszenie wysokości ustalonego procentu zabezpieczenia należytego wykonania umowy do 5% opiera się o postulat poprawy konkurencyjności w niniejszym

postępowaniu. Takie działanie umożliwi złożenie ofert większej liczbie wykonawców zdolnych do zrealizowania zadania.

Zamówienia publiczne są adresowane do podmiotów profesjonalnych, zawodowo zajmujących się przedmiotem zamówienia oraz posiadających doświadczenie w ich realizacji. Dla zabezpieczenia prawidłowego toku wykonania zamówienia za wystarczające należy uznać wniesienie przez Wykonawcę zabezpieczenia należytego wykonania umowy na wnioskowanym w niniejszym piśmie poziomie 5%.

Obniżenie wymagań Zamawiającego w tym zakresie w widoczny sposób znajdzie swoje odzwierciedlenie w cenach przygotowywanych ofert. Ogłoszenie o zamówieniu ukazało się w czasie pandemii wirusa SARS-CoV-2. Okres ten cechuje wyraźnie obserwowana niestabilność cen na rynku materiałów budowlanych. Władze państwowe w podejmowanych działaniach dążą do ograniczenia negatywnych skutków pandemii dla przedsiębiorców oraz podkreślają konieczność współpracy i udzielania wsparcia w każdych możliwych kwestiach. Omawiane postanowienia SIWZ wpływają na podniesienie kosztów wykonania zamówienia, a tym samym powodują podniesienie cen ofert składanych w przedmiotowym postępowaniu. Jedną z możliwości obniżenia ceny oferty jest minimalizacja kosztów ustanowienia zabezpieczenia należytego wykonania zamówienia.

Wymóg zabezpieczenia należytego wykonania umowy na poziomie 10% przy tym zamówieniu nadmiernie ogranicza uczciwą konkurencję. W ocenie Wykonawcy maksymalna wysokość zabezpieczenia nie powinna dotyczyć postępowań o tak długim okresie realizacji zamówienia.

Zabezpieczenie należytego wykonania umowy jest pokrywane ze środków własnych Wykonawcy, gdyż wnoszone jest przed podpisaniem umowy. Zabezpieczenie w wysokości wskazanej przez Zamawiającego stanowi spore obciążenie dla Wykonawców biorąc pod uwagę okres realizacji zadania.

Zestawiając te elementy do panującej obecnie sytuacji społeczno-gospodarczej wymóg zabezpieczenia należytego wykonania umowy na poziomie 10% może ograniczyć możliwość ubiegania się o zamówienie podmiotom zdolnym do jego wykonania.

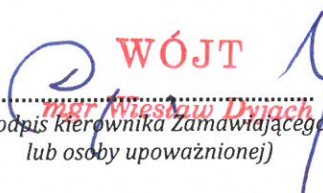
Prawo zamówień publicznych w art. 150 ust. 2 przewiduje jedynie maksymalny próg wartości zabezpieczenia. Tym bardziej dopuszczalne jest zastosowanie zabezpieczenia w wysokości niższej niż maksymalna.

Mając powyższe na uwadze, wniosek jest w pełni zasadny i zasługuje na uwzględnienie. W przypadku wymagającym ingerencji w treść opublikowanej specyfikacji istotnych warunków zamówienia, na podstawie art. 38 ust. 4 ustawy – Prawo zamówień publicznych wnoszę o zmodyfikowanie stosownych postanowień SIWZ oraz ogłoszenia o zamówieniu (jeżeli będzie to konieczne).

Odpowiedź:

Zamawiający podtrzymuje zapisy SIWZ i umowy w tym zakresie.

- C. Zamawiający informuje, że pytania oraz odpowiedzi na nie stają się integralną częścią specyfikacji istotnych warunków zamówienia i będą wiążące przy składaniu ofert.**
- D. Jednocześnie Zamawiający informuje, iż pozostała treść Specyfikacji Istotnych Warunków Zamówienia pozostaje bez zmian.**


WÓJT
mgr Wiesław Dylach
(podpis kierownika Zamawiającego
lub osoby upoważnionej)